

Mars 2014



©Tous droits réservés (Eiffage Métal)

FORMATION

Les branches du Groupe proposent de nombreux cursus de formation à leurs collaborateurs, quelle que soit leur catégorie socio-professionnelle.



©Tous droits réservés (Eiffage Métal)

La formation des ouvriers et des ETAM

Les formations des ouvriers et des ETAM d'APRR-AREA s'organisent -hors prévention et santé au travail- autour de la sécurité des clients et de la gestion du trafic, des services apportés aux clients et de la perception du péage, de la maintenance des équipements et logiciels, de la gestion du patrimoine et de la prise en compte de l'environnement.

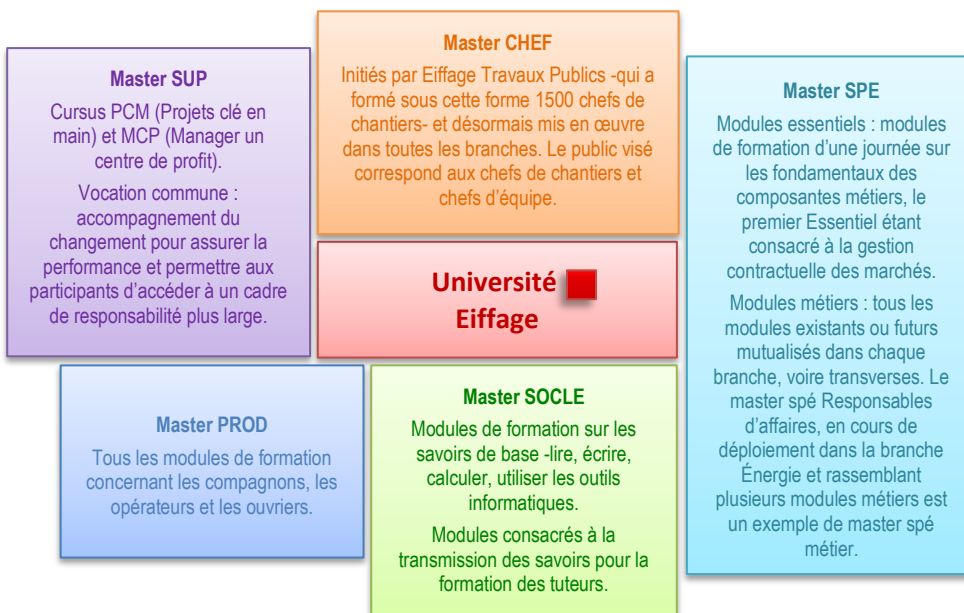
Chez Eiffage Énergie, la démarche *Productivité* lancée depuis la rentrée 2014 dans toutes les régions a conduit à l'élaboration d'une formation destinée au binôme *responsable de chantier / responsable d'affaires* visant à optimiser la répartition des rôles et missions dans la gestion d'affaire.

Les formations récurrentes dispensées à l'encadrement de chantier sont en cours de réactualisation afin de s'accorder au cursus Master

Chef de l'Université Eiffage. Elles font partie du parcours d'intégration de tout nouvel embauché ou promu à la fonction de chef de chantier ou conducteur de travaux.

En lien étroit avec la GPEC, une démarche de recensement des compétences et savoir-faire requis pour l'emploi des ouvriers est en cours. Elle servira de base à la conception de formations adaptées à l'acquisition et à la maîtrise des savoirs techniques.

Clemessy a pour sa part développé deux nouvelles formations en 2014, à destination des collaborateurs chantier/atelier, metteurs en route et assistants de production, relatives à la culture sûreté nucléaire et à la méthodologie de câblage en phase de modification des armoires électriques, dans le respect des précautions d'usage et de sécurité.



FORMATION

Formation des collaborateurs Quelques exemples (suite)



Formation jeunes managers : visite d'un chantier Goyer (Eiffage Métal) - ©Tous droits réservés

La formation des cadres, un enjeu majeur

Les branches recherchent la montée en puissance de leurs cadres et proposent des parcours adaptés.

■ Ainsi, le *pack management* d'APRR, actualisé en 2013, répond aux deux objectifs d'accroissement des compétences managériales des cadres et encadrants, et de préparation des collaborateurs à potentiel à la fonction.

■ À travers son programme *Horizons Confirmés*, Eiffage Construction cherche à pérenniser l'esprit managérial de ses postes à responsabilité. La première session, lancée en 2014, a proposé deux modules : *Vendre et négocier* et *Manager la performance*.

La branche a également intégré 8 de ses collaborateurs au master spécialisé *Management et techniques en entreprise générale* (MTEG), mis en place par l'ESTP, visant à apporter aux ingénieurs en fonction une meilleure maîtrise des corps d'état et des techniques nouvelles.

■ L'Université Eiffage Énergie a finalisé son cursus destiné à ses responsables d'affaires, permettant la transmission, dans un cadre structuré autour d'un processus de gestion d'affaires clarifié et commun, les savoirs fondamentaux nécessaires à l'amélioration de la gestion d'affaires et de la productivité. Conçue en interne et co-animée par des experts internes des fonctions support préalablement formés, le cursus fait désormais partie du parcours d'intégration de tout nouvel embauché ou promu à la fonction. D'ici fin 2016, tous les responsables d'affaires expérimentés auront été formés (environ 1000 personnes).

L'Université Eiffage Énergie a également initié une formation à destination des présidents de CHSCT, responsables RH et animateurs prévention, pour une meilleure maîtrise du fonctionnement, des pouvoirs et des nouveaux enjeux du CHSCT. Seize sessions d'une dizaine de participants ont été planifiées en 2014.

■ Le nouveau module *Qualité et Chantier* est venu compléter le *Cursus Jeunes ingénieurs* de la branche Métal, visant à développer les compétences transverses des jeunes ingénieurs d'affaires et les synergies au sein de la branche.

Le séminaire *Jeunes Managers* permet des échanges avec la direction sur les perspectives et les axes de développement de l'entreprise, ainsi que le partage des bonnes pratiques entre les établissements. Une vingtaine de personnes suivent ce cursus chaque année.

■ Chez Eiffage Travaux Publics, un cursus *Jeunes ingénieurs* a été lancé en région au début de l'année 2014, avec une première session en Rhône-Alpes Auvergne. Le parcours a pour objectif de familiariser ce public avec les procédés et produits utilisés en région, et avec le fonctionnement des carrières et industries de leur périmètre. Il sera complètement déployé en 2015.

■ La formation Master Chef de la branche Métal destinée aux managers de proximité -chef d'équipe, contremaître, chef de chantier / d'atelier...- a contribué à former 280 collaborateurs au management de terrain depuis 2013. Les modules prévoient la réalisation systématique d'un projet concret d'application relatif à la productivité, à la sécurité ou à la cohésion d'équipe, dont la mise en œuvre assure un échange de bonnes pratiques au sein des promotions. La formation perdure en 2015.

■ Chez Eiffage Travaux Publics, pionnière de la démarche, les formations Master Chef sont en place depuis plusieurs années et dispensées au sein des écoles de la branche. 117 sessions ont eu lieu en 2014 et 762 personnes ont suivi au moins l'un des modules de formation.

Formations certifiantes

Après avoir accompagné plusieurs collaborateurs à la préparation du titre professionnel coffreur-bancheur ces deux dernières années, Eiffage Construction Nord-Ouest a étendu l'initiative aux autres corps d'état en 2014.

En collaboration avec Constructys, l'entreprise a participé à la mise en place de formations préparant aux titres professionnels chefs d'équipe et chefs de chantier. Objectif : accompagner l'évolution des managers de proximité par des cursus contribuant à la prise de conscience des exigences de leur rôle de manager. En septembre 2014, trois chefs d'équipe et trois chefs de chantier de la région ont intégré une formation de trois mois organisée avec d'autres entreprises.

Ces initiatives permettent de répondre aux exigences du marché en élargissant les capacités d'intervention de l'entreprise.

- Concessions
- Construction
- Énergie
- Métal
- Travaux Publics
- Eiffage